



Содержание:

Û О программе	2
Û Описание главного меню	2
Û работа с GOODS	3
Û Накладные	3
Û Товарный справочник	5
Û Серийные номера	5
Û Заказы	6
Û Места хранения	8
Û Маркировка	11
Û Обмен данных	12
Û Установки	12
Û Работа с IRServer	18
Û Настройка IRDA	18
Û Особенности IRServer в Windows 89	19
Û Настройка Bluetooth	20
Û Работа с LNWIN32	23
Û Работа с Multidrop	24

Внимание! Скриншоты, приведенные в данном документе, могут незначительно отличаться от того, что отображено у вас на экране терминала.

GOODS программное обеспечение для промышленных терминалов

О программе:

Программа **GOODS** предназначена для автоматизации торговой и складской деятельности. Это универсальное приложение для промышленных терминалов **CASIO** максимально сокращает временные затраты на выполнение основных операций с товаром, упрощает управление информационными потоками на складах, в розничной торговле, логистике, выездной торговле. Программа **GOODS** обеспечивает возможность сбора информации о перемещаемых товарах путём считывания предварительно нанесённых на товар штриховых кодов и сохранение этой информации в виде накладных. А также сбор серийных номеров, подбор заказов и т.д.

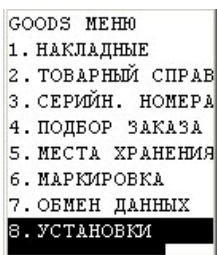
Возможности программы

Инвентаризация, поступление или отгрузка товара.
Формирование заказа
Оптимизация складских запасов
Контроль над перемещением и хранением товаров
Выявление дефицитов продукции.

Сбор сведений о товарах, формирование накладных.
Сбор серийных номеров
Подбор заказа
Учёт мест хранения (расстановка товара по местам хранения, подбор заказа по ячейкам)
Печать этикеток, наклеек с помощью мобильного принтера.

Описание главного меню:

При включении терминала загружается главное меню программы:



1. Накладные: применяются для учета движения материальных ценностей внутри организации и для инвентаризации.

2. Товарный справочник: применяется для просмотра и сверки списка товаров, загруженного на терминал из базы данных, отображения цены и наименования товара в накладных.

3. Серийные номера: применяется для однотипных товаров с различными серийными номерами.

4. Подбор заказа: формирование и сбор заказа.

5. Места хранения: позволяет работать с товаром, который распределен по местам хранения. Каждое место хранения или ячейка, должно быть промаркировано при помощи штрихкода.

6.Маркировка: выбор шаблона этикетки и последующая печать на мобильном принтере.

7.Обмен данных – необходим для работы программы с 1С hgr библиотекой

8.Установки – настройки программы goods

9.О программе – в этом меню указывается версия программы, дата, время, Количество свободной flash и ram памяти.

Работа с GOODS

1. Накладные

Меню содержит перечень наименований документов с возможностью редактировать, удалять и формировать новые.

Каждому новому документу может быть присвоено имя. Например, в виде даты создания документа, по номеру склада, где проводилась инвентаризация, и т.д.

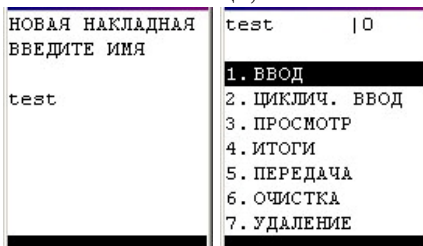


Создание накладной

Перед началом работы необходимо создать накладную

Для создания накладной, в меню **НАКЛАДНЫЕ** при помощи цифровой клавиатуры выберите пункт **1. Создать** и нажмите **ENT**.

Введите имя накладной – имя может быть любым (*Вводимое имя должно быть длиной до 8 символов*). Либо на латинице, либо каким-то числом. Нажмите **ENT**.



Работа с накладной

1.1 Ввод

В режиме **ввода** код товара вводится в накладную с клавиатуры или считывается сканером, после чего можно вручную ввести необходимое количество. В обычном режиме удобно вводить данные, когда количество товара одного типа велико, и проще ввести его вручную. Так же, в этом режиме, можно изменять данные накладной, для этого выберите нужный товар и нажмите клавишу **f4**. Появится дополнительное меню «**Операции**» где можно изменить цену товара, его количество и удалить товар.

ВВОД НАКЛАДНОЙ	12345
ВВЕДИТЕ КОД 12345	ЦЕНА 0.00 КОЛ. 0 > 50

1.2 Циклический ввод

В режиме **циклического ввода** количество товаров с одинаковым штрих кодом увеличивается автоматически. Если товар есть в товарном справочнике, то на экране отобразится его цена и наименование. В этом режиме удобно вводить данные, когда количество товаров одного типа невелико, либо требуется ввод каждой единицы товара (для проверки). Так же, в этом режиме, можно изменять данные накладной, для этого выберите нужный товар и нажмите клавишу **f4**. Появится дополнительное меню «**Операции**» где можно изменить цену товара, его количество и удалить товар.

12345
ЦЕНА 0.00 КОЛ. 2 > 12345

1.3 Просмотр

Просмотр введенной в терминал информации о собранном товаре и его количестве. Если товаров больше десятка, то для быстрого его поиска, можно отсканировать товар. Так же, в этом режиме, можно изменять данные накладной, для этого выберите нужный товар и нажмите клавишу **f4**. Появится дополнительное меню «**Операции**» где можно изменить цену товара, его количество и удалить товар.

N 2/2 12345	ОПЕРАЦИИ
ЦЕНА 10.00 КОЛ. 2 >	1. ИЗМЕНИТЬ ЦЕНУ 2. ИЗМЕНИТЬ КОЛ. 3. УДАЛИТЬ 4. ВЫХОД

1.4 Итоги

Это меню подводит итоги о созданной накладной – количество записей, количество товара и его суммарная стоимость.

ПОДТВЕРЖДЕНИЕ НАЧАТЬ ПОДСЧЕТ ИТОГОВ?	ИТОГИ
ENT-ДА, CLR-НЕТ	ЗАП. :2 КОЛ. :3 СУМ. :20.00
	НАЖМИТЕ КЛАВ.

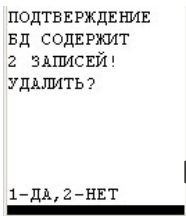
1.5 Передача

При выборе этого пункта происходит передача накладной на компьютер в папку программы через выбранный порт. Передача файла происходит в бинарном, или в текстовом формате.

ПОДТВЕРЖДЕНИЕ ПЕРЕДАТЬ НАКЛАДНУЮ?
ENT-ДА, CLR-НЕТ

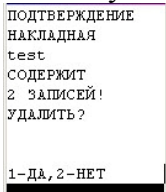
1.6 Очистка

При выборе этого меню происходит удаление всех записей накладной, при этом сама накладная остается.



1.7 Удаление

полное удаление накладной из памяти терминала.



2. Товарный справочник.

2.1 просмотр справочника

Товар можно просматривать кнопками «F2» и «F3», Так же можно найти товар при помощи сканирования штрих кода. Если этот товар присутствует в базе, то будет указано его наименование, количество и цена.

2.2 Прием файла справочника с компьютера

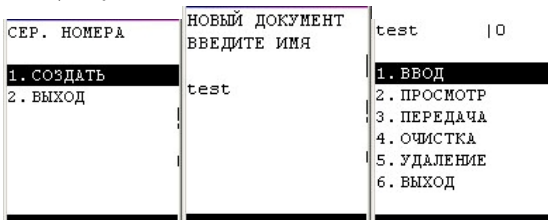
2.3 Удаление справочника



3. Серийные номера

Для начала работы необходимо создать файл: пункт меню – **создать**.

Сер. Номера при помощи цифровой клавиатуры выберите пункт **«1. Создать»** и нажмите **«ENT»**. Введите имя файла – имя может быть любым. Либо на латинице, либо каким-то числом нажмите **«ENT»**.



3.1 Ввод

Вводится артикул товара – либо на клавиатуре, либо путем считывание штрих кода. Нажмите ENT, после чего можно сканировать серийные номера и они будут добавляться в базу с этим артикулом. Если вам нужно добавить другое наименование товара, то нажмите CLR и введите код товара, после чего можно добавлять его серийные номера.

<pre>test ТОВАР :serial n umber СЕР.Н. :1234568 ВСЕГО S/N: 2 > 1234569</pre>	<pre>test ВВЕДИТЕ КОД ТОВА</pre>	<pre>test ТОВАР :serial n umber СЕР.Н. : ВСЕГО S/N: 0 > 1234567</pre>	<pre>test ТОВАР :serial n umber СЕР.Н. :1234567 ВСЕГО S/N: 1 > 1234568</pre>
--	----------------------------------	---	--

3.2 Просмотр

Просмотр созданной базы серийных номеров.

Показывается наименование товара, его серийный номер и количество.

Как и с накладной в этом режиме есть возможность редактировать данные путем выбора нужного наименования и нажатия клавиши **F4** появится меню «Операции» где можно менять наименование товара, его серийный номер, количество, либо удалить товар из списка.

<pre>test N 1 / 4 ТОВ. :serial num ber С.Н. :1234567 КОЛ. :1 ></pre>	<pre>ОПЕРАЦИИ 1. ИЗМЕНИТЬ ТОВАР 2. ИЗМЕНИТЬ С.Н. 3. ИЗМЕНИТЬ КОЛ. 4. УДАЛИТЬ 5. ВЫХОД</pre>
--	---

3.3 Передача

При выборе этого пункта меню нажатии клавиши 3 происходит передача накладной на компьютер в папку программы через IRDA порт или через Bluetooth. Передача файла происходит в текстовом формате.

<pre>ПОДТВЕРЖДЕНИЕ ПЕРЕДАТЬ НАКЛАДНУЮ? ENT-ДА, CLR-НЕТ</pre>
--

3.4 Очистка – происходит удаление всех записей базы, при этом сам файл остается в памяти.

<pre>ПОДТВЕРЖДЕНИЕ БД СОДЕРЖИТ 2 ЗАПИСЕЙ! УДАЛИТЬ? 1-ДА, 2-НЕТ</pre>

3.5 Удаление – полное удаление базы серийных номеров из памяти терминала.

<pre>ПОДТВЕРЖДЕНИЕ НАКЛАДНАЯ test СОДЕРЖИТ 2 ЗАПИСЕЙ! УДАЛИТЬ? 1-ДА, 2-НЕТ</pre>

4. Заказы

для начала работы необходимо загрузить файл заказа из базы данных ПК.

Принцип работы. Заказ формируется на РС и может быть двух видов - бинарный и текстовый..

(Конвертация в текстовый и обратно с помощью Goods Converter). Бинарный заказ имеет расширение **.p**

Текстовый заказ имеет расширение **.txt** В заказ входит код товара и необходимое кол-во. Также резервируется поле под реальное кол-во, которое заполняется на терминале. На терминале заполняется реальное кол-во (в обычном или циклическом режиме ввода).

Заказ может быть сортированный по коду и несортированный. Если сортировка есть, то поиск в заказе товара осуществляется быстрее. Добавление товара в заказ на терминале и удаление товара возможно только в несортированный заказ. За вид заказа отвечает ключ в установках *сортировка*.

Для начала работы необходимо создать заказ в меню «Создать». Вводится название заказа (такое же, как и имя файла заказа на компьютере), после чего выбираете в меню пункт 8. «Прием». Файл заказа должен находиться в папке C:\GOODS

ЗАКАЗЫ	ЗАКАЗ 12	ЗАКАЗ 12
1. ЗАКАЗ 12	1. ВВОД	7. ПЕРЕДАЧА ТЕКСТ
2. СОЗДАТЬ ЗАКАЗ	2. ЦИКЛИЧ. ВВОД	8. ПРИЕМ
3. ВЫХОД	3. ПРОСМОТР	9. ПРИЕМ ТЕКСТ
	4. ПРОСМОТР НЕССОС	10 ОЧИСТКА ПОЛНАЯ
	5. ИТОГИ	11 ОЧИСТКА ВВОДА
	6. ПЕРЕДАЧА	12 УДАЛЕНИЕ
	7. ПЕРЕДАЧА ТЕКСТ	13 ВЫХОД

Работа с заказом:

4.1 Ввод

В режиме ввода необходимо ввести код товара с клавиатуры либо считыванием штрих кода. Так же можно менять количество товара вручную, нажатием клавиши «F4»

ВВОД ЗАКАЗА	ОПЕРАЦИИ
ВВЕДИТЕ КОД 000000000000	1. ИЗМЕНИТЬ КОЛ.
ЦЕНА 0.00	2. ВЫХОД
З. КОЛ. 81	
Р. КОЛ. 24	
>	

4.2 Циклический ввод

В режиме **циклического ввода** количество наименования считывается автоматически. При попытке набора большего количества товара, чем в базе данных заказа, происходит звуковой сигнал и предупреждение о набранном лимите (это зависит от установок в настройках). Вы можете либо добавить количество товара в базу, либо не изменять. Так же можно менять количество товара вручную, нажатием клавиши «F4».

000000000000	ПОДТВЕРЖДЕНИЕ
ЦЕНА 0.00	КОЛ-ВО ПРЕВЫШАЕТ
З. КОЛ. 81	ЗАДАННОЕ В ЗАК.
Р. КОЛ. 26	ИЗМЕН. КОЛ-ВО?
> 000000000000	ENT-ДА, CLR-НЕТ

4.3 Просмотр.

В режиме **просмотра** вы можете просматривать загруженную базу заказа, количество необходимого товара и их реальное количество – буква «З» и «Р» соответственно.

При нажатии **F4** можно менять количество реально собранного заказа.

N 1/12	N 3/12
000000000000	000000000002
ЦЕНА 0.00	ЦЕНА 0.00
З. КОЛ. 81	З. КОЛ. 42
Р. КОЛ. 26	Р. КОЛ. 0
>	>

4.4 Просмотр несоответствия

Режим показывает только те наименования, чье количество реально собранного товара не совпадает с тем, что указано в заказе

N 2/12 00000000000001 ЦЕНА 0.00 Э. КОЛ. 24 Р. КОЛ. 0 >	N 5/12 00000000000004 ЦЕНА 0.00 Э. КОЛ. 7 Р. КОЛ. 0 >
---	--

4.5 Итоги

показывает итоговые данные заказа: Количество записей, сумма количества товара заказа, сумма количества реально собранного заказа, и количество несоответствия товара (те товары, которые не были собраны полностью)

ПОДТВЕРЖДЕНИЕ НАЧАТЬ ПОДСЧЕТ ИТОГОВ? ENT-ДА, CLR-НЕТ	ИТОГИ ЗАП. :12 Э. КОЛ. 615 Р. КОЛ. 124 НЕСООТВ. :10 НАЖМИТЕ КЛАВ.
---	---

4.6 Передача – передача файла на компьютер в бинарном коде.

4.7 Передача текст – передача данных на компьютер в текстовом коде

4.8 Прием – прием заказа с компьютера в бинарном коде

4.9 Прием текст – прием заказа в текстовом коде

4.10 Очистка полная – полная очистка всех записей файла заказа.

4.11 Очистка ввода – удаление только введенных данных со сканера терминала либо с клавиатуры.

4.12 Удаление – удаление заказа из памяти терминала.

ПОДТВЕРЖДЕНИЕ ПЕРЕДАТЬ ЗАКАЗ? ENT-ДА, CLR-НЕТ	ПОДТВЕРЖДЕНИЕ ПРИНЯТЬ ЗАКАЗ? ENT-ДА, CLR-НЕТ	ПОДТВЕРЖДЕНИЕ ВЫ УВЕРЕНЫ, ЧТО ХОТИТЕ ОЧИСТИТЬ ЗАКАЗ? 1-ДА, 2-НЕТ	ПОДТВЕРЖДЕНИЕ ВЫ УВЕРЕНЫ, ЧТО ХОТИТЕ ОЧИСТИТЬ ВВЕДЕННЫЕ ДАННЫЕ В ЗАКАЗ? 1-ДА, 2-НЕТ	ПОДТВЕРЖДЕНИЕ ЗАКАЗ ЗАКАЗ СОДЕРЖИТ 12 ЗАПИСЕЙ! УДАЛИТЬ? 1-ДА, 2-НЕТ
--	---	--	--	---

5. Места хранения

позволяет работать с товаром, который рассортирован по местам хранения. Каждое место хранения или ячейка, должно быть промаркировано при помощи штрихкода.

Файлы накладных хранятся в определенных каталогах GOODS-а:

C:\GOODS\PLACE\place.txt - БД ячеек

C:\GOODS\PLACE\INPUT*.txt – накладные расстановки

C:\GOODS\PLACE\PODBOR\IN*.txt – накладные подбора входящие

C:\GOODS\PLACE\PODBOR\OUT*.txt – накладные подбора исходящие

Главное меню:

МЕСТА ХРАНЕНИЯ 1. РАССТАНОВКА 2. ПОДБОР 3. ПРИЕМ ЯЧЕЕК 4. ВЫХОД

5.1 Расстановка – расстановка товара в ячейки

РАССТАНОВКА	TEST 10
1. СОЗДАТЬ	1. ВВОД
2. TEST 6	2. ПРОСМОТР
3. ПЕРЕДАТЬ ВСЕ	3. ПЕРЕДАЧА
4. УДАЛИТЬ ВСЕ	4. ОЧИСТКА
5. ВЫХОД	5. УДАЛЕНИЕ
	6. ВЫХОД

Для начала работы создается накладная расстановки (меню **1. Создать**).

РАССТАНОВКА
1. СОЗДАТЬ
2. TEST 2
3. ПЕРЕДАТЬ ВСЕ
4. УДАЛИТЬ ВСЕ
5. ВЫХОД

5.1.1 Ввод – В режиме ввода вносятся ячейки и товар, находящийся в ячейках. Сначала сканером считывается код ячейки, или вводится с клавиатуры, затем вводится штрих код товара лежащего в этой ячейке и подсчитывается количество.

РАССТАНОВКА	РАССТАНОВКА	ЯЧ. 000000
СЧИТАЙТЕ КОД	СЧИТАЙТЕ КОД	1234567
ЯЧЕЙКИ	ТОВАРА	
>	> 1234567	
		КОЛ-ВО (3)+1
		> 1234567

5.1.2 Просмотр – Показывается штрих код товара, ячейка и количество.

При нажатии **F4** появляется дополнительно меню «**операции**» где можно изменить ячейку, количество товара, или удалить товар из ячейки.

М 3/6 1234567	ОПЕРАЦИИ
ЯЧ. 000000	1. ИЗМЕНИТЬ ЯЧЕЙК
КОЛ. 3	2. ИЗМЕНИТЬ КОЛ.
>	3. УДАЛИТЬ
	4. ВЫХОД

5.1.3 Передача - передача файла созданной накладной расстановки на компьютер.

ПОДТВЕРЖДЕНИЕ
ПЕРЕДАТЬ
НАКЛАДНУЮ?
ENT-ДА, CLR-НЕТ

5.1.4 Очистка – удаление введенных данных с созданной накладной

ПОДТВЕРЖДЕНИЕ
НАКЛАДНАЯ СОДЕРЖИТ
6 ЗАПИСЕЙ!
УДАЛИТЬ?
1-ДА, 2-НЕТ

5.1.5 Удаление – удаление накладной расстановки

```
ПОДТВЕРЖДЕНИЕ
НАКЛАДНАЯ
ТЕСТ
СОДЕРЖИТ
6 ЗАПИСЕЙ!
УДАЛИТЬ?

1-ДА, 2-НЕТ
```

5.2 Подбор – показывает количество выбранного товара и необходимое количество.

Для работы с подбором заказа по ячейкам нужно предварительно загрузить накладную на подбор, сформированную на РС. Все накладные, подготовленные на ПК, грузятся одновременно. Для этого в списке подборов выберите пункт **5.2.1 Прием**

```
ПОДБОР ЗАКАЗА

1. ПРИЕМ
2. ПЕРЕДАТЬ ВСЕ
3. УДАЛИТЬ ВСЕ
4. ТЕСТ | 10
5. ВЫХОД
```

5.2.1 Прием – принимает все накладные подбора заказа с компьютера

```
ПОДТВЕРЖДЕНИЕ

ПРИНЯТЬ ЗАДАНИЯ
НА ПОДБОР?

ENT-ДА, CLR-НЕТ
```

5.2.2 Передать все

```
ПОДТВЕРЖДЕНИЕ

ПЕРЕДАТЬ 1
НАКЛАДНЫХ?

ENT-ДА, CLR-НЕТ
```

5.2.3 Удалить все

```
ПОДТВЕРЖДЕНИЕ

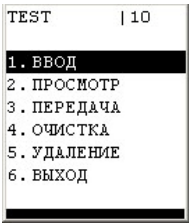
УДАЛИТЬ 1
НАКЛАДНЫХ?

1-ДА, 2-НЕТ
```

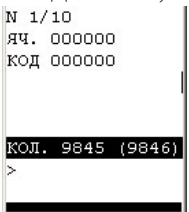
При приеме файла появится новое меню с наименованием файла подбора заказа.

5.2.4 – Созданная накладная

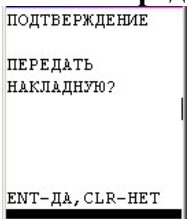
5.2.4.1 Ввод – необходимо считать штрих код ячейки либо ввести с клавиатуры, считывается код ячейки и редактируется количество товара.



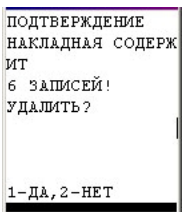
5.2.4.2 Просмотр – Показывается штрих код товара, ячейка и количество. Если количество не совпадает с заданным, то это поле выделяется черной полосой.



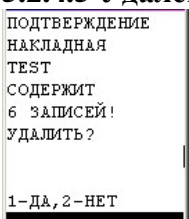
5.2.4.3 Передача – передача накладной на ПК



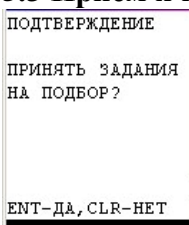
5.2.4.4 Очистка – очистка накладной от введенных значений



5.2.4.5 Удаление – удаление накладной с ПК



5.3 Прием ячеек – прием БД ячеек с компьютера.



6. Маркировка

Этот режим работы позволяет печатать этикетки на мобильном принтере, подключённом к терминалу через Bluetooth-соединение. Этикетка печатается по определённому шаблону, который должен быть Отдел сервисного обслуживания.

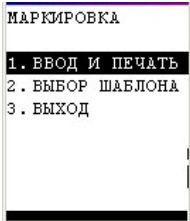
предварительно загружен в терминал. Таким образом, можно оперативно производить маркировку товара.

Начало работы:

Для начала нужно выбрать шаблон этикетки для маркировки. Для этого в меню **б.маркировка** выберите пункт **б.2 выбор шаблона**. На экране появится список доступных шаблонов. Выберите нужный шаблон из списка. Затем выберите меню **б.1 ввод и печать**.

Если макет шаблона позволяет добавлять или изменять информацию, то кроме вывода в принтер, появится возможность редактировать изменяемые поля макета этикетки.

Список шаблонов загружается на терминал в меню **установки -> маркировка (7.1.6)**

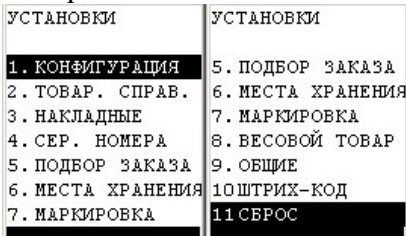


7 Обмен данных – необходим для синхронизации терминала с 1с. – отображается при включенном режиме сервера на терминале.

8. Установки:

В этом меню находятся основные параметры настроек работы goods.

Настройки всех основных меню, передача данных, штрих коды, общие настройки.



1 Конфигурация (в квадратных скобочках указаны значения по умолчанию)

В этом пункте можно включить/выключить основные пункты меню



1.1 Товарный справочник [+]

1.2 Накладные [+]

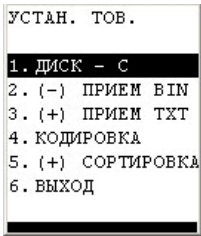
1.3 Серийные номера [+]

1.4 Подбор заказа [+]

1.5 Места хранения [+]

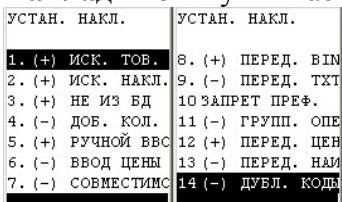
1.6 Маркировка [+]

2 Товар. Справ. В этом меню находятся установки товарного справочника:



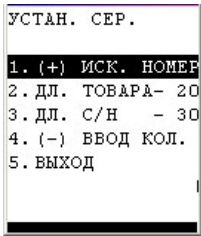
- 2.1 диск – место хранения товарного справочника – ram или flash память. [ram]
- 2.2 прием bin – разрешить прием файла в бинарном коде [+]
- 2.3 прием txt – разрешить прием файла в текстовом коде [-]
- 2.4 кодировка – используемая кодировка. [ansi]
- 2.5 сортировка – будет ли сортироваться товар или нет. Для более быстрого поиска необходимого наименования сортировка должна быть включена [+]

3 Накладные – пункт настроек меню накладной.



- 3.1 Иск. Товар. – Ввести или нет поиск товара в справочнике. Если поиск не включен, то товар отображается без наименования и с пустой ценой [+]
- 3.2 Иск. Накл. – при включении режима ведется поиск в накладной. Если товар там найден, то отображается его количество, а в циклическом режиме прибавляется единица. Если режим выключен, то товар добавляется последовательно в файл. Суммирование количества не происходит. [+]
- 3.3 Не из БД. – Включенный режим позволяет вводить товар, отсутствующий в базе данных товарного справочника. [+]
- 3.4 Добавлять кол-во – при включенном режиме введенное количество товара добавляется к существующему количеству в режиме обычного ввода. [-]
- 3.5 Ручной ввод – при включенном режиме появляется ввести код товара с клавиатуры терминала. [+]
- 3.6 Ввод. Цены. - При включенном режиме можно вводить цену товара при сканировании товара в режиме ввода. (При сканировании появляется поле для ввода цены).[-]
- 3.7 Совместимость – совместимость с первой версией goods [-]
- 3.8 Перед. Bin – вкл/выкл передачи файла в бинарном коде. [+]
- 3.9 Перед. Тхт. – вкл/выкл передачи файла в текстовом коде [-]
- 3.10 Запрет префикса – Позволяет запретить ввод кодов, которые начинаются на префикс. [-]
- 3.11 Групп. Опер. – Работа с группами накладных и заказов. В этом режиме в списке накладных и заказов появляется меню «передать все», «передать все txt», «удалить все». [-]
- 3.12 Перед. Цены. – При передаче накладной в txt позволяет передавать колонку цены. Только код и количество. [+]
- 3.13 Перед. Наим. – при передаче накладной в txt, позволяет передавать колонку «наименование». [-]
- 3.14 Дубл. коды. – Если в товарном справочнике присутствует наименование %новый код%, то при включении этого режима старый код товара заменяется новым. [-]

4 Серийные номера Настройки пункта меню – серийн. Номера.



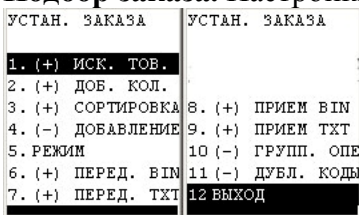
4.1 Искать номер. – При активации этой функции производится автоматический поиск номера в существующем списке серийных номеров. Вводить номер повторно уже нельзя. [+]

4.2 Длина товара – длина кода товара. [20]

4.3 Длина с/н – длина серийного номера [30]

4.4 Ввод кол. – При включении этой функции можно вводить количество с/н. [-]

5 Подбор заказа. Настройки работы с заказом.



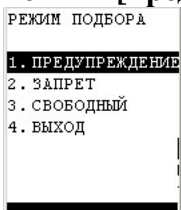
5.1 Иск. Товар. - Ввести или нет поиск товара в справочнике. Если поиск не включен, то товар отображается без наименования и с пустой ценой. [+]

5.2 Доб. Кол. – Добавлять или нет количество товара. При включенном режиме введенное количество товара добавляется к существующему количеству [+]

5.3 Сортировка – Для более быстрого поиска необходимого наименования сортировка должна быть включена. [+]

5.4 Добавление – при включении этого режима можно добавлять товар в заказ с терминала. [-]

5.5 Режим [предупреждение]



5.5.1 Предупреждение – Если количество товара превышает заданное в заказе, то выводится предупреждение.

5.5.2 Запрет – если количество товара превышает заданное, то товар не вводится и выводится сообщение.

5.5.3 Свободный – если количество товара превышает заданное, то он вносится в заказ без сообщений.

5.6 Перед. Bin – вкл/выкл передачи файла в бинарном коде. [+]

5.7 Перед. тхт – вкл/выкл передачи файла в текстовом коде. [+]

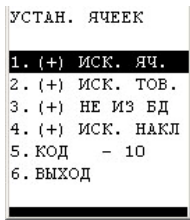
5.8 Прием bin – разрешить прием файла в бинарном коде. [+]

5.9 Прием тхт – разрешить прием файла в текстовом коде. [+]

5.10 Групп. Опер. – Работа с группами заказов. В этом режиме в списке накладных и заказов появляется меню «передать все», «передать все тхт», «удалить все». [-]

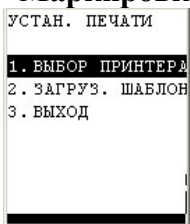
5.11 Дубл. Коды – если в товарном справочнике присутствует наименование %новый код%, то при включении этого режима старый код товара заменяется новым. [-]

6 Места хранения



- 6.1 Иск. Яч.** – Искать или нет код ячейки в справочнике ячеек. [+]
- 6.2 Иск. Тов.** – Искать или нет код товара в справочнике товаров. [+]
- 6.3 Не из БД.** – Вводить или нет товар, которого нет в справочнике товаров. [+]
- 6.4 Иск. Накл.** – искать или нет код товара в пределах ячейки. [+]
- 6.5 Код** – длина кода ячейки. [10]

7 Маркировка. Настройка шаблонов и принтера для печати.



- 7.1 Выбор принтера** – при выборе этого меню, включается Bluetooth и происходит поиск Bluetooth устройств и радиусе действия. Выводится список Bluetooth устройств, где необходимо выбрать нужный принтер (принтер должен быть включен и Bluetooth на нем должен быть активным, с отключенными параметрами безопасности)
 - 7.2 Загрузка шаблонов** – для загрузки шаблон этикетки должен находиться на компьютере в папке **c:\goods\label**. Также выводится список уже установленных на терминал шаблонов, которые можно удалять поочередно, либо сразу все.
- 8 Весовой товар.** Позволяет обрабатывать товар, подготовленный на электронных весах. Количество товара будет учитываться в весовых единицах.

Разбор весового товара:

AABBBBBBSSCCCD размер кода – 13 символов

AA – префикс весового товара. По нему программа определяет, что товар весовой и обрабатывает его.

BBBBB – код весового товара.

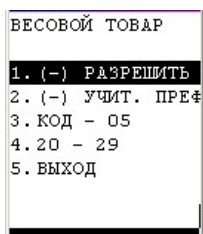
SSSSS – вес в граммах

D – контрольный знак

Рекомендуется при включении весового товара выставить

- флаг добавления количества в [+]
 (для добавления) **(настройка накладной)**

- позицию точки в **3**
 (для учета в граммах) **(общие настройки)**



- 8.1 Разрешить вес** – учитывать или не учитывать весовой товар. [-]
- 8.2 Учит. Преф.** – при включении будет учитываться префикс в составлении кода. Код – длина кода товара. [5]
- 8.3 20 – 29.** – ввод диапазона префикса. [20 – 29]

9 Общие настройки, связанные с программным обеспечением GOODS.

УСТАН. ОБЩ.	УСТАН. ОБЩ.
1. СМЕНА ПАРОЛЯ	8. СИГНАЛ ОШИБКИ
2. НОМЕР - 0	9. (+) РАЗР. ВЫХОД
3. КОД - 13	10 ДИСК РС - С
4. НАИМ. - 20	11 (-) РЕЖИМ СОХР
5. ПОЗ. ТОЧКИ - 0	12 (-) ЗАПР. ПОЛЬЗ
6. ПОРТ	13 КЛИЕНТЫ
7. (+) РЕЖИМ СЕРВ	14 ВЫХОД

9.1 Смена пароля – устанавливает пароль на вход в меню **8. установки**. [*пароля нет*]

9.2 Номер – номер терминала. По умолчанию 0. используется, если в производстве используется сразу несколько терминалов. [0]

9.3 Код – максимальная длина кода. [13]

9.4 Наим. – максимальная длина наименования. [20].

9.5 Поз. Точки – позиция точки, устанавливает количество знаков после запятой, в дробных числах: [0]

9.5.1 Максимальное значение – три знака после запятой, минимальное – ни одного знака.

9.6 Протокол – используемый протокол передачи данных: Позволяет работать с разными портами и подставками [HRP]

9.6.1 HRP – IRDA порт и USB подставка.

9.6.2 FLINK – IRDA порт, USB подставка и DT-964 (*работает только с BIN файлами*)

9.6.3 MULTIDROP – подставка DT-960 (*работает только с BIN файлами*)

9.7 Порт – тип используемого порта для передачи данных: [тип IRDA]

9.7.1 IRDA – инфракрасный порт

9.7.2 Bluetooth – технология беспроводной бесконтактной связи на расстоянии до 10 метров.

9.7.3 Настройка – пункт появляется при выборе Bluetooth-a. Сканирует ближайшие Bluetooth устройства, и в появившемся списке выбора необходимо выбрать необходимый ПК с включенным Bluetooth и отключенными параметрами шифрования.

9.8 Режим сервера – необходим для работы терминала с программой 1с. [-]

9.9 Шрифт – выбор размера шрифта: 6 (мелкий шрифт), 8 (крупный шрифт). [8]

9.10 Контрастность – в этом меню устанавливается контрастность дисплея терминала. «+» больше, «-» меньше. [7]

9.11 Сигнал ошибки – установки сигнала, который выдается при появлении ошибки.

9.11.1 Разрешить – при включении опции, при появлении ошибки будет возникать звуковой сигнал. [-]

9.11.2 Частота – частота сигнала ошибки. [4000Гц]

9.11.3 Длительность – длительность сигнала. [500мс].

9.11.4 Тест – тест сигнала.

9.12 Разрешить выход – при включении этого меню, в главном меню программы появится новая строчка: «выход», при выборе которой можно выйти из программы. [-]

9.13 Диск РС – выбор диска на компьютере, где стоит папка GOODS. [С]

9.14 Режим сохр. – при включении этого режима, при каждой записи информации в файл каждый раз идет сохранение файла. [-]

9.15 Запр. Польз. – Запретить пользователю. При включении этого меню отключаются некоторые пункты меню. [-]

В накладных пропадают меню связанные с их созданием, удалением, передачей на ПК.

9.16 Клиенты – пользовательские настройки.

10 Штрих код – настройки используемых штрих кодов.

ШТРИХ-КОД
1. ТЕСТ ЧТЕНИЯ
2. (-) ДОП. НУЛЯМИ
3. UPCA
4. CODE-39
5. NW-7
6. EAN ADDON
7. EAN
8. UPCE ADDON
9. UPCE
10 INDUST 2 OF 5
11 INTERL 2 OF 5
12 CODE-93
13 CODE-128
14 MSI
15 IATA
16 ПО УМОЛЧАНИЮ

10.1 Тест чтения – при входе в меню можно считать текстовый код, просмотреть его тип и проверить правильность настроек.

10.2 Доп. нулями – при включении режима, дополняет код товара, до максимальной длины кода [-]

10.3 UPCA

10.4 CODE – 39

10.5 NW – 7

10.6 EAN ADDON

10.7 EAN

10.8 UPCE ADDON

10.9 UPCE

10.10INDUST 2 OF 5

10.11INTERL 2 OF 5

10.12CODE – 93

10.13CODE – 128

10.14MSI

10.15 IATA

10.15.1 По умолчанию – сброс настроек штрих кодов по умолчанию. Используется при неправильных настройках кода.

Настройки кодов:

CODE-39	
1. (+) РАЗРЕШЕН	
2. MIN	- 2
3. MAX	- 38
4. FORMAT	- 1
5. CH DIG	- 0
6. CH CHAR	- 1
7. ПО УМОЛЧАНИЮ	

- необходимо выбрать интересующий вид штрих-кода (с 1 по 12 пункт) и подтвердить свои действия клавишей **ENT**

- Подменю штрих кода:

1. Разрешен [+]

функция запрещает и разрешает сканировать данный вид кода.

2. MIN

функция позволяет устанавливать минимальное количество знаков в данном виде штрих-кода

3. MAX

функция позволяет устанавливать максимальное количество знаков в данном виде штрих-кода

4.Формат

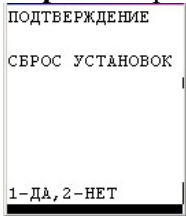
формат вывода кода

5.CH DIG – разр./запретить проверку контрольной суммы

6.CH CHAR – вкл/выкл передачу контрольной суммы.

7. По умолчанию

11 Сброс – сброс всех настроек программы до установок «по умолчанию».

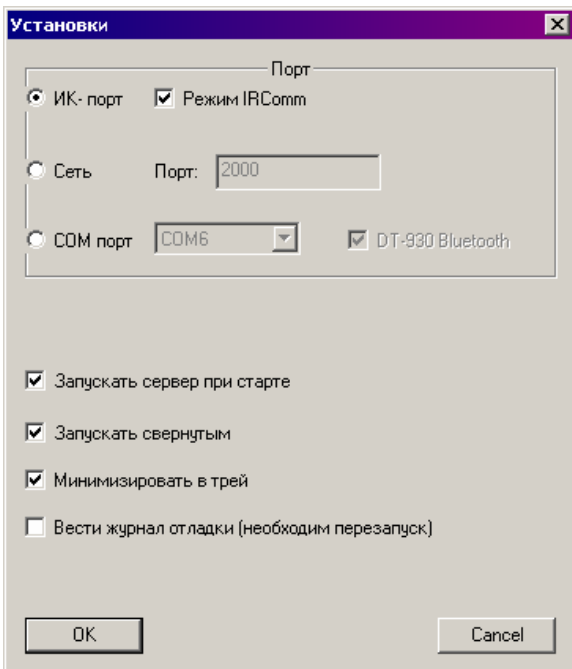


Работа с IRServer

Настройка **GOODS** и **IRServer** для работы через **IRDA** порт:

Подключаем внешний ИК-порт к компьютеру, если драйвера не установились автоматически, то необходимо установить драйвера с прилагаемого к ИК-порту диска.

Запускаем IRServer, заходим в установки и ставим, галочки как показано на картинке:



Если у вас терминал DT 900/930 то ставим галочку «Режим IRComm». Жмем «ОК» и запускаем сервер.

На ТСД заходим в настройки порта и выбираем тип: IRDA.

Либо жмем 8-9-6-2 (7-9-6-2, если у вас не включена опция: обмен данными)



Создаем на ПК папку C:\GOODS. Устройство готово к обмену данными.

Отдел сервисного обслуживания.

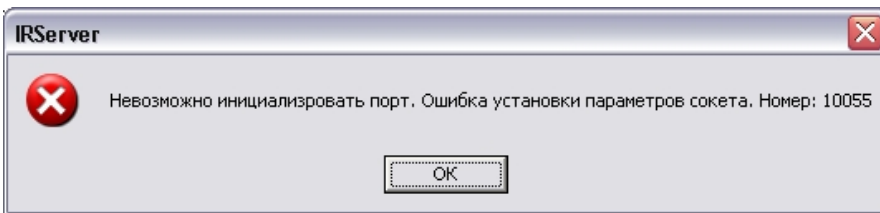
Особенности работы IRServer в Windows 98.

Особенности установки под Windows 98

При установке ИК-порта в системе Windows 98 появится виртуальный COM порт. В установках программы необходимо выбрать именно этот COM порт.

Ошибки при работе с программой.

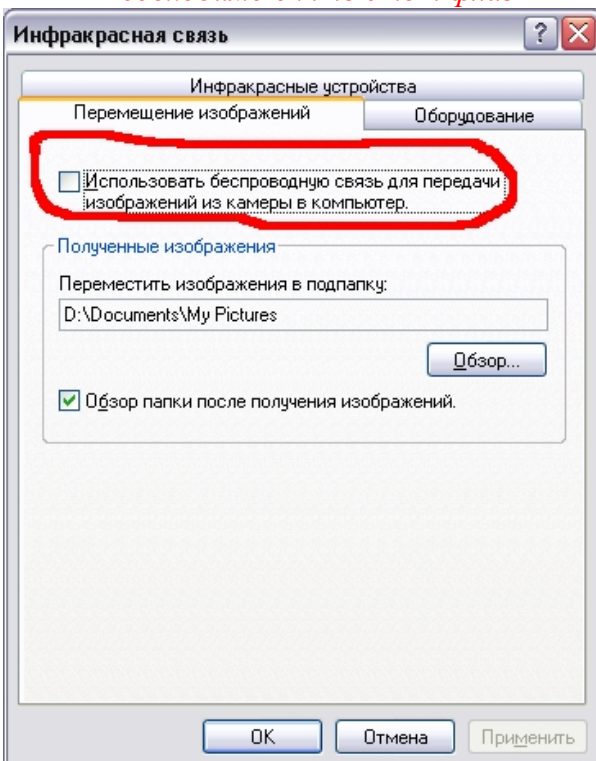
1. Не запускается сервер в режиме IRComm ИК-порта. **Ошибка 10055.**



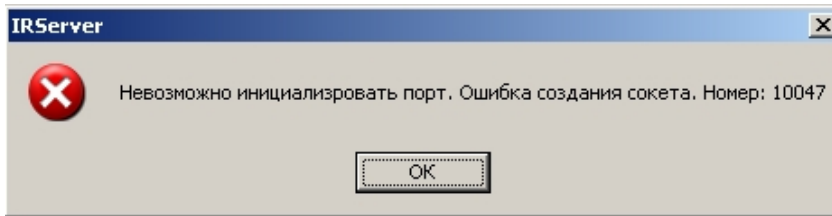
Причина: Режим IRComm уже использует одна из запущенных программ.

Устранение:

1. Проверить, не установлен ли ActiveSync на ИК-порт.
2. Проверить, не запущена ли другая копия IRServer.
3. **Панель управления** → **Инфракрасная связь** → Вкладка **перемещение изображений** → **Использовать беспроводную связь для передачи изображения из камеры на компьютер.**
Необходимо снять этот флаг

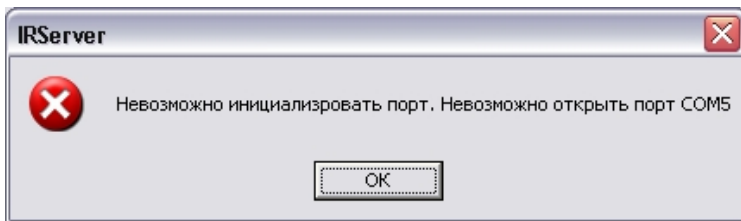


2. Ошибка 10047



Причина – ИК-порт установлен неправильно.
Устранение – переустановить драйвер ИК-порта.

3. В режиме СОМ-порта, невозможно его открыть



Причина

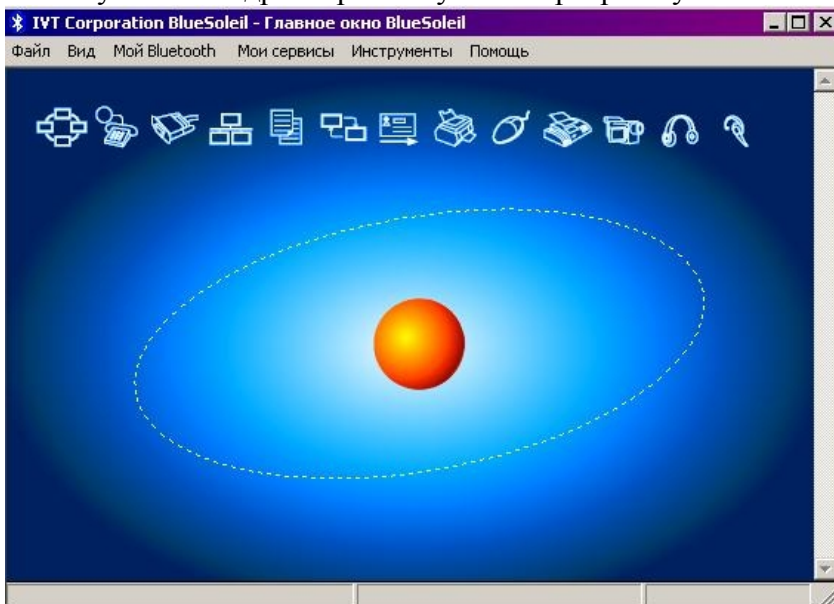
1. Порт занят другой программой.
Необходимо освободить порт.
2. Порт в установках указан неверно.
Необходимо указать правильный порт.
3. Драйвер ИК-порта под Windows 98 установлен неправильно.
Необходимо переустановить драйвер.

Настройка **GOODS** и **IRServer** для работы через **Bluetooth** порт

Подключите к ПК Bluetooth брелок, установите драйверы от производителя. (*драйвера от Microsoft не работают*)

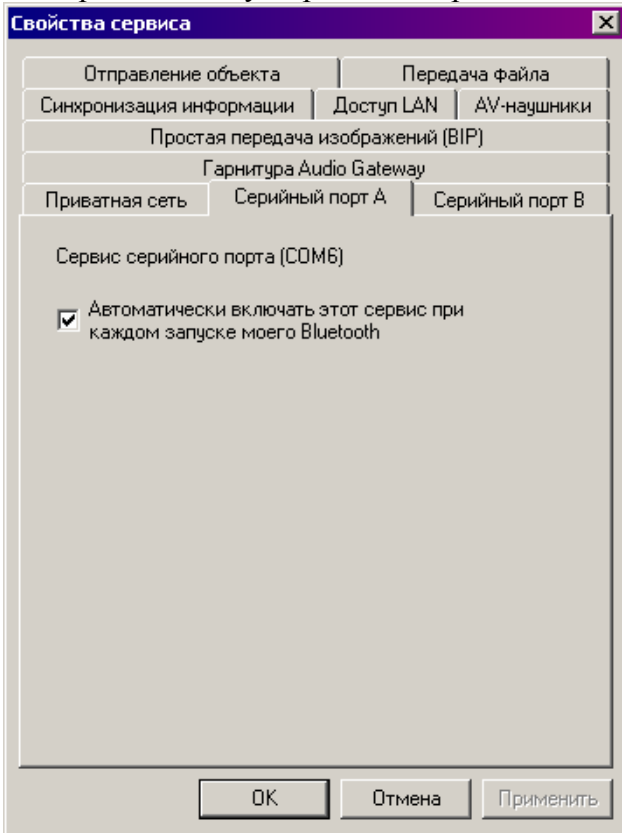
Для корректной работы программы желательно установить универсальный драйвер Bluetooth: **BlueSoleil** которую можно скачать [здесь](#)

После установки драйверов запускаем программу:

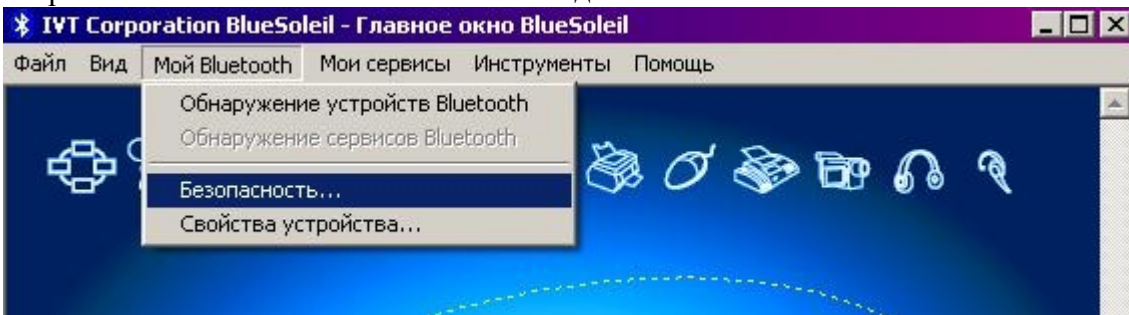


Выбираем «Мои сервисы», далее свойства:

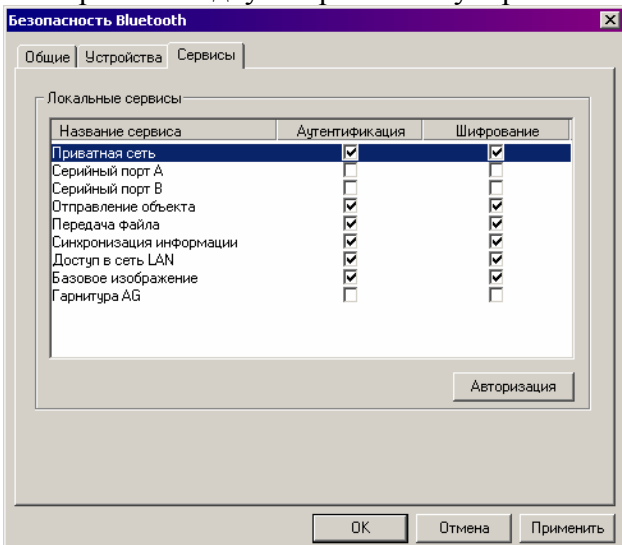
Выбираем вкладку Серийный порт "А" и запоминаем какой порт сгенерировал драйвер.



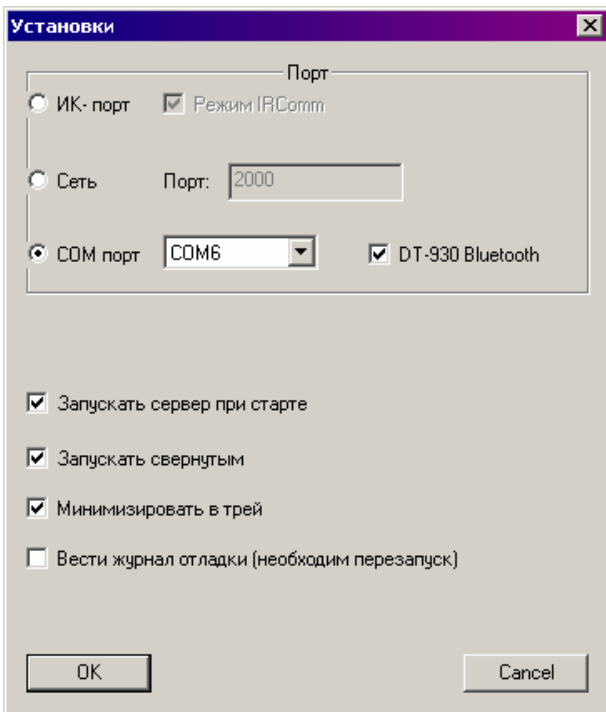
Закрываем нажатием кнопки «ОК» и заходим в безопасность:



Выбираем вкладку «Сервисы» и убираем галочки с серийных портов:



Закрываем окно. Можно свернуть программу в трей.

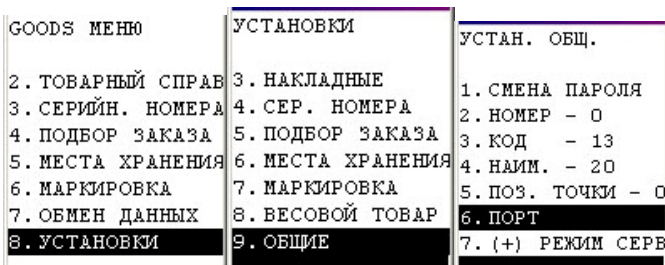


Настройка IRServer

Запускаем последнюю версию IRServer и заходим в установки:

Ставим точку на COM порт, в ниспадающем меню выбираем COM порт, который выдал драйвер Bluetooth. Если у вас терминал DT930, то ставим галочку напротив. Жмем «OK» и запускаем сервер.

На терминале заходим в настройки порта и выбираем тип: Bluetooth. Либо ждем 8-9-6-1(7-9-6-Если у вас не включена опция обмен данных)



После этого выберите новый пункт «настройка», где будет произведен поиск ближайших Bluetooth устройств.

Выберите необходимое Bluetooth устройство.

Работа с LMWIN32

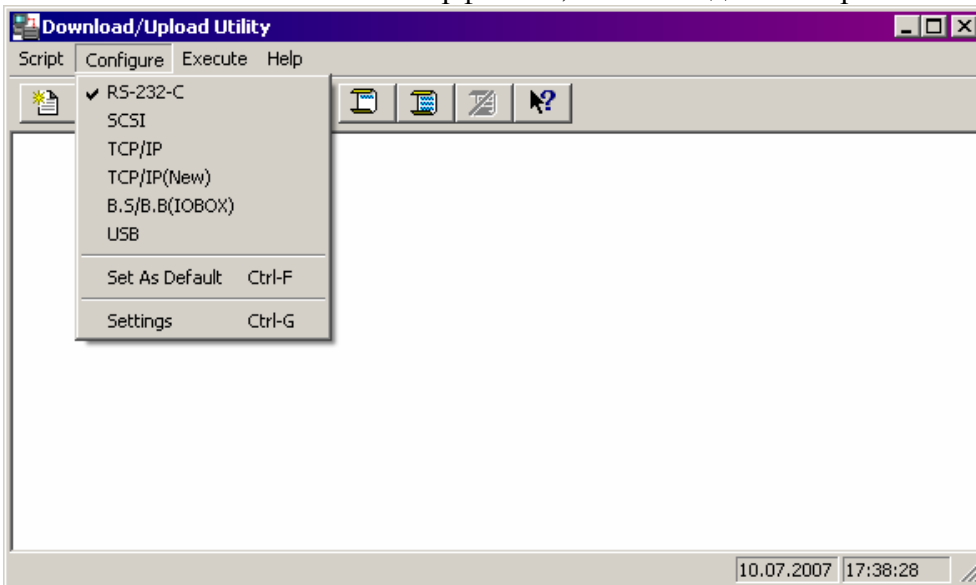
Передача данных через крэды DT-964 IOA, HA-E60IO.

Для работы с передачей данных на терминал необходимо установить программу LMWIN32 на компьютер.

В зависимости от того, какой крэдл, необходимо соответствующе настроить LMWIN:

Если это **DT-964 IOA**, то необходимо выбрать «Configure» → «RS 232c»

Если это **HA-E60IO** с USB интерфейсом, то необходимо выбрать «Configure» → «B.S/B.B(IOBOX)»



Запускаем программу нажатием кнопки с двумя цветными стрелочками «Start LM»



Создаем на ПК папку C:\GOODS если она не была создана ранее.

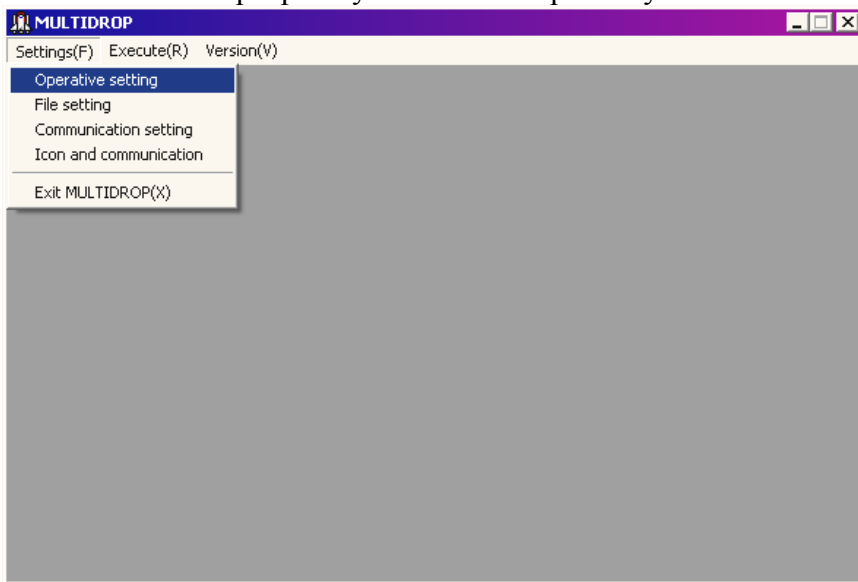
На терминале заходим в установки, общие, протокол – выбираем протокол FLINK.

GOODS МЕНЮ	УСТАНОВКИ
2. ТОВАРНЫЙ СПРАВ	3. НАКЛАДНЫЕ
3. СЕРИЙН. НОМЕРА	4. СЕР. НОМЕРА
4. ПОДБОР ЗАКАЗА	5. ПОДБОР ЗАКАЗА
5. МЕСТА ХРАНЕНИЯ	6. МЕСТА ХРАНЕНИЯ
6. МАРКИРОВКА	7. МАРКИРОВКА
7. ОБМЕН ДАННЫХ	8. ВЕСОВОЙ ТОВАР
8. УСТАНОВКИ	9. ОБЩИЕ

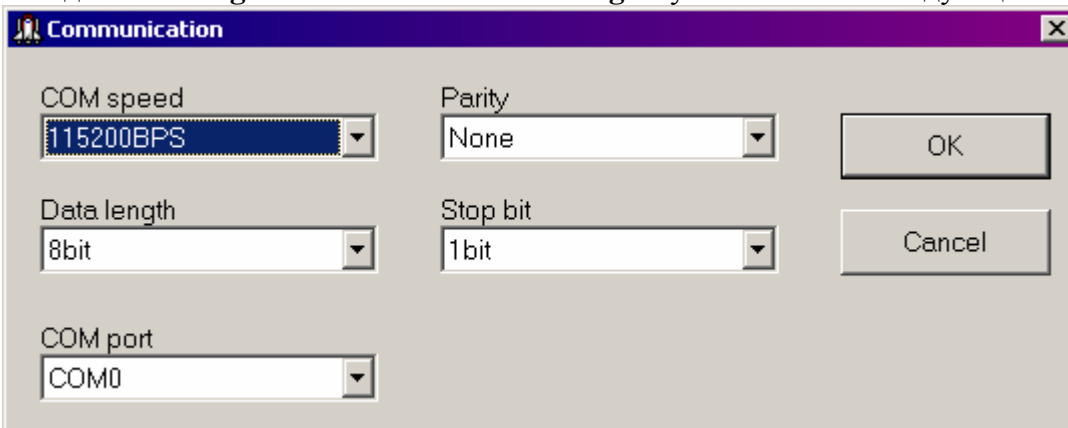
Выходим из меню клавишей CLR и при вопросе сохранить установки – нажимаем ENT.

Работа с Multidrop

Устанавливаем программу на компьютер и запускаем ее:



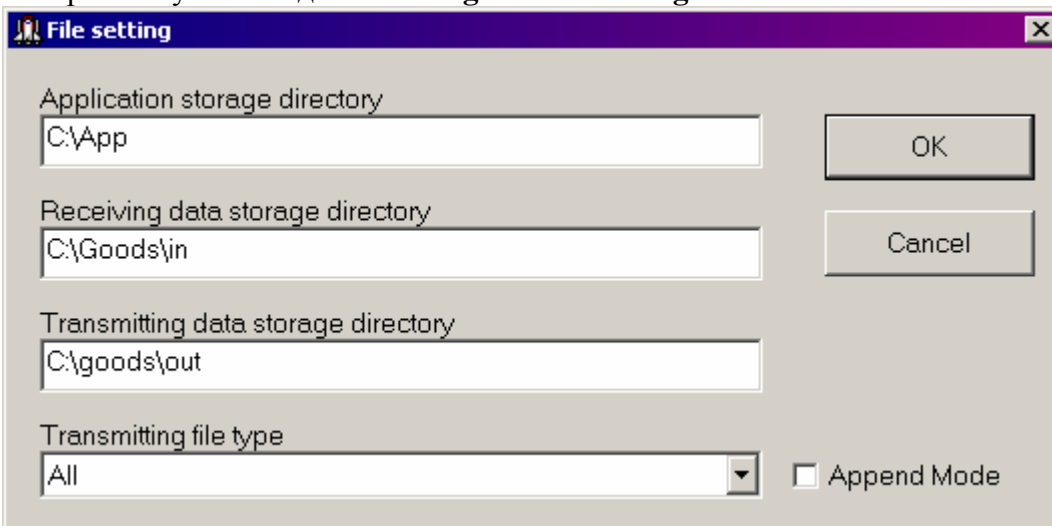
Заходим в **Settings à Communication settings** и устанавливаем следующие значения:



внимание!

в программе, порты COM 0 и COM 1 соответствуют портам COM 1 и COM 2 на ПК!

Настройка пути: Заходим в **Settings à File settings**:



Application storage directory – папка хранения программы (желательно не менять)

Receiving data storage directory – папка получения данных.

Transmitting data storage directory – папка отправления данных.

Transmitting file type – типы файлов, которые будут переноситься на терминал:

All – все типы файлов

Others – все типы файлов, кроме файлов программы

Only AP appointment file – файлы программы.

Жмем «ОК» и в главном окне программы нажимаем «Execute» - программа готова к обмену данных

Внимание!

Необходимо создать отдельную папку для входящих, и отдельную для исходящих файлов.

На терминале заходим в установки, общие, протокол – выбираем протокол MULTIDROP.

GOODS МЕНЮ	УСТАНОВКИ
2. ТОВАРНЫЙ СПРАВ	3. НАКЛАДНЫЕ
3. СЕРИЙН. НОМЕРА	4. СЕР. НОМЕРА
4. ПОДБОР ЗАКАЗА	5. ПОДБОР ЗАКАЗА
5. МЕСТА ХРАНЕНИЯ	6. МЕСТА ХРАНЕНИЯ
6. МАРКИРОВКА	7. МАРКИРОВКА
7. ОБМЕН ДАННЫХ	8. ВЕСОВОЙ ТОВАР
8. УСТАНОВКИ	9. ОБЩИЕ

Выходим из меню клавишей CLR и при вопросе сохранить установки – нажимаем ENT.

Составители:

Гольц Леонид

Рубцова Наталья